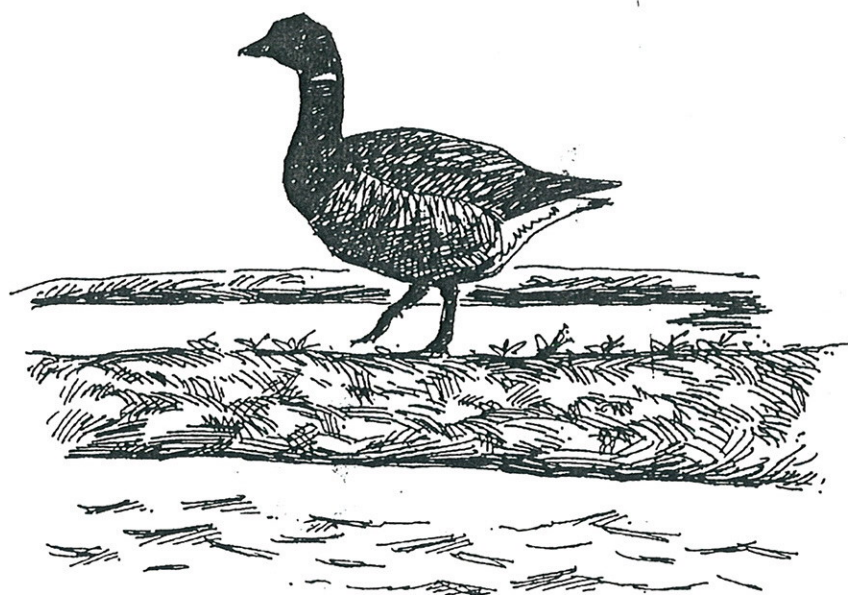


Intern feltrapport, Sysselmannen på Svalbard

FAUNAREGISTRERINGER MED VEKT PÅ RINGGÅS VED FUGLEHUKFJELLET, PRINS KARLS FORLAND

28. MAI – 2. JUNI 1999



Av Georg Bangjord og Roy Eide



INNHold

	Side:
1. INNLEDNING	3
2. METODE OG FORHOLD	4
2.1 Områdedekning	4
2.2 Observasjonsperioder og tidsbruk	4
2.3 Vær	4
2.4 Snødekke	4
3. RESULTATER	5
3.1 Ringgås	5
3.1.1 Ringavlesninger	5
3.1.2 Kondisjon (abdominalprofil)	5
3.1.3 Forekomst og områdebruk	5
3.1.4 Opplisting av samtlige ringgåsregistreringer	7
3.2 Øvrige registreringer av fugl og pattedyr	9
3.2.1 Kommentarer til artslisten	9
3.2.2 Forenklet artsoversikt	14



1. INNLEDNING

På oppdrag for Sysselmannen på Svalbard, ble det i perioden 28. mai til 2. juni utført feltarbeid med vekt på kartlegging av trekkende og rastende ringgås ved Fuglehukfjellet på Prins Karls Forland. Feltarbeidet ble utført av Roy Eide og Georg Bangjord. Sysselmannen på Svalbard stod for transport fra Longyearbyen til Fuglehuken med helikopter, samt alle kostnader ved prosjektet.



2. METODE OG FORHOLD

Området langs kysten fra Fuglehuken til Horneflya ble daglig sjekket. Dagene 31.5 og 1.6 satt en person på bergnabben ved nordenden av Fuglehukfjellet, for å kunne sjekke ut hvilken retning gjessene forlot øya. Det ble gått i fjære/flomålet eller på landkallen, for å unngå å forstyrre kortnebbgjessene som ruger i skråningen av steinbreen under hele Fuglehukfjellet. Dette og andre forhold som var gjeldene også dette året, er godt beskrevet i feltrapport av Mikael Lagerborg og Øystein Varpe som var i samme område i perioden 6. til 12. juni 1998. Det ble benyttet teleskop (20x60) og håndkikkert 10x50 og 20x50 gyro.

2.1 Områdedekning

Det ble daglig gått fra Fuglehuken og ned til sørenden av Fuglehukfjellets vestside. Den 31.5 og 1.6 ble kystlinjen fulgt til Stormneset.

2.2 Observasjonsperioder og tidsbruk

I hovedsak ble all aktiv observasjonstid tilbrakt på vestsiden av Fuglehukfjellet.

Tabell 1. Observasjonsperioder og observasjonstid

	28.5	29.5	30.5	31.5	01.6	02.6
Observasjonsperioder	19.15- 23.20	12.30- 20.15	10.30-21.30 22.00-23.30	11.40- 21.30	12.00- 20.00	11.00-13.30 14.45-15.15
Aktiv observasjonstid	4t 5 m	7t 45m	12t 30m	9t 50m	8t	3t

t= timer og m= minutter

2.3 Vær

Det var i hovedsak svært gunstige værforhold i perioden (tab. 2). De første dagene med liten eller ingen vind. Siste dag med meget sterk vind og således vanskelige arbeidsforhold mht. bla. ringavlesninger. Temperaturen varierte fra minusgrader de første to nettene til omkring +5 grader.

Tabell 2. Vær- og observasjonsforhold under oppholdet

Dato	Skydekke, vind, nedbør, observasjonsforhold
28.5	Skydekke, vindstille, ingen nedbør, god sikt.
29.5	Tynt skydekke, svak vind/vindstille, ingen nedbør, god sikt.
30.5	Skydekke, stille til svak vind, lett tette snøbyger etter kl. 19.00, god til dårlig sikt.
31.5	Skyfritt det meste av dagen, vindstille, ingen nedbør, god sikt.
01.6	Skydekke med noen "gløtt", frisk bris fra nord, ingen nedbør, god sikt.
02.6	Skydekke, sterk kuling fra nord, ingen nedbør, vanskelige observasjonsforhold.

2.4 Snødekke

Det var bart på Mosehjellen. Noen fonner lå fremdeles i sidene på steinbreen under Fuglehukfjellets vestside. Horneflya var ca. 50 % snødekt ved ankomst og nesten snøfri den 2. juni. Omkring fyret på Fuglehuken var det ca. 50% snødekke. I området øst for gravene på Fuglehuken, var det sammenhengende snødekke i hele perioden.



3. RESULTATER

3.1 RINGGÅS

Det ble ikke registrert ringgås i området den 28. mai. De første ringgjessene (ni ind.) kom trekkende kl. 14.35, den 29. mai og var mulig de første dette året. Trekkaktivitet og antall rastende gjess i området økte utover i perioden (tab. 3 og 4, samt fig. 2). Hovedinntrykket var at gjessene hadde kort oppholdstid eller fløy forbi området uten å raste. I to tilfeller ble gjess sett trekkende i retning mot nord Grønland (se kap. 3.1.4).

3.1.1 Ringavlesninger

Av tilsammen maksimum 193 ringgås i området, ble minimum 46 forskjellige individ sjekket mht. eventuelle fotringer. Ingen fotringer ble sett. Pga. uheldige omstendigheter (mange gjess trekker forbi, meget sterk vind den 2.6 med 119 ind. tilstede og sky fugler) ble det få muligheter for sjekk av eventuelle fotringer.

3.1.2 Kondisjon

Det ble sjekket abdominalprofiler etter skala og oppfordring fra Preben Clausen på tilsammen ti hann- og ti hunnfugl (se kap. 3.1.4). I gjennomsnitt hadde hannfuglene kondisjonsfaktor lavere enn 2 og hunnene omkring 2. Kondisjonsfaktor refereres til fig. 1.

3.1.3 Forekomst og områdebruk

Våre registreringer gir et bilde av den første del av vårtrekket/rasting hos ringgås i området. Høyst sannsynlig ankom langt flere gjess de nærmeste dagene etter at vi forlot stedet.

Tabell 3. Forekomst av ringgås i undersøkelsesområde.

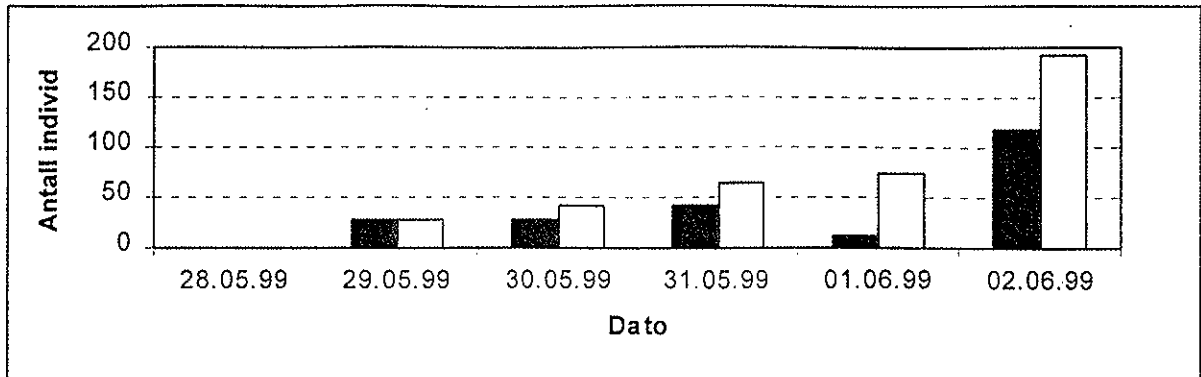
Dato	Antall rastende gjess	Antall ind. sett på trekk ut fra Fuglehuken	Minimum ant. per dag	Kumulativt total
28.5	0	0	0	0
29.5	16	13	29	29
30.5	29	0	29	42
31.5	43-52	38	43	65
01.6	12-21	10	13(22)	74
02.6	119-123	0	119	193

Tabell 4. Områdebruk for rastende ringgås. Maksimumsantall per område/dag.

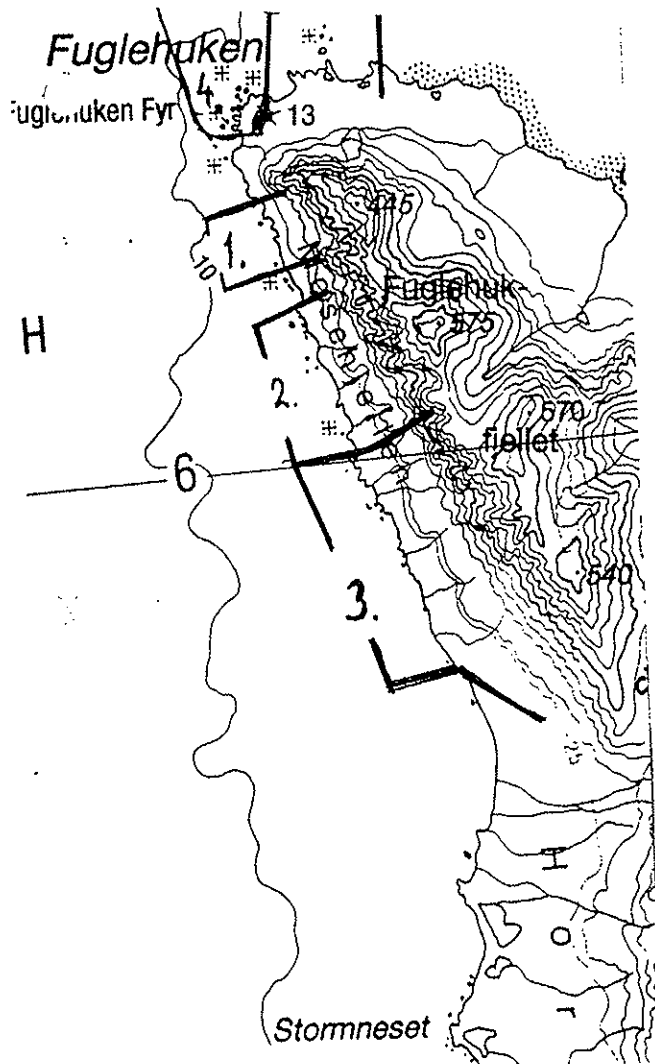
Dato	Område 1	Område 2	Område 3	Område 4
29.5	4	16		
30.5		17	29	
31.5		29-38		
01.6	10	12	12	9
02.6	4		119	



Figur 1. Abdominalprofiler etter skjema fra Preben Clausen.



Figur 2. Forekomst av ringgås i området ved Fuglehukfjellet til Stormneset. Mørke søyler angir minimum antall individ per dag, og hvite søyler angir kumulativt antall individ.



Figur 3. Områdeinndeling av studieområdet.



3.1.4 Opplisting av samtlige ringgåsregistreringer

29.mai

- Ni ind. trekker i stor fart over Mosehjellen mot nord. Flokken forlater øya ved Fuglehuken kl. 14.35. Ukjent videre fluktretning.
- Åtte ind. kommer opp langs kysten fra sør. Stor urolighet i flokken, med mange runder omkring nord-delen av Fuglehukfjellet. Fire ind. lander i området 1, mens de øvrige fire trekker ut ved Fuglehuken (ukjent videre fluktretning), kl. 15.00.
- Elleve ind. ankommer fra sør og lander i området 2, kl 16.00. En kanadagås (*B.c.minima*) fulgte flokken.
- Fire ind. ankommer område 2 (sannsynlig de samme ind. som beitet i område 1).
- Fuglene i område 2 (15 ind., hvorav en 1-åring) er alle uten ring. Kl. 17.00 ble flokken støkket av fjellrev. Flokken landet i samme område etter 10 min.
- Ca. kl. 17.50 blir en hunnfugl av underarten *B. b. nigricans*. oppdaget i flokken i område 2. Den holdt følge med en lysbuket hann. Flokken er nå på 17 ind.

30.mai

- Sytten ind. beiter i område 2. De samme fuglene som 29.mai (hvor *B.b.nigricans*, kanadagåsa og antall ind. som holdepunkt.). Fuglene går parvis (8 par + 1 enkeltind.). Kondisjon ble sjekket på seks hanner (2, 1.6, 1.6, 1.6, 1.6 og 2) og seks hunner (2, 2.3, 2, 2, 2 og 2). Flokken lettet kl. 14.40 pga. nærvær av fjellrev. Flokken landet i område 3.
- Kl. 19.15 beiter 29 ind. i en flokk, sør i område 3. De jages opp av tyvjo, men lander igjen i samme område. Dvs. 12 "nye" ind. som ikke er sjekket mht. fotringer.

31.mai

- Kl. 14.30 ankommer 29 ind. (høyst sannsynlig de samme fuglene som 30.5) fra sør og lander i område 2. Trolig lettet fra område 3.
- Kl. 15.30 trakk flokken på 29 ind. ut fra Fuglehuken og ble fulgt utover sjøen i retning av Spitsbergens nordvestre hjørne.
- Kl. 16.10 kommer en flokk på 9 ind. fra øst, trekker over Fuglehuken og lander i område 2.
- Kl. 20.00 blir flokken på ni jaget opp av tyvjo. Fuglene trekker i stor hastighet lavt over havflaten mot NNV (364 grader). Flokken hadde stø kurs og den ble fulgt til man mistet den av syne. Retningen tilsier nordre del av Grønland.
- Kl. 21.20 ankommer en flokk på 14 ind. trekkende opp langs vestsiden, svinger over Fuglehuken og drar videre ned mot Forlandsundet. Fem min. senere returnerer flokken over Fuglehuken og landet trolig på nordre del av Horneflya.

1. juni

- Kl. 00.30 trekker to ind. en runde over Fuglehuken og returnerer ned på vestsiden av Fuglehukfjellet.
- Kl. 12.15 beiter tre par i område 1. Ingen har fotringer. Kondisjon lik på alle individene, hannene: 1.6 og hunnene: 2
- Kl. 12.50 ankommer fire nye ind. fra sør som lander i område 1. Det ene individet klarte ikke å stå på beina. Det lå på buken og skubbet/humpet bortover bakken.
- Kl. 13.18 jages flokken på ti ind. opp av storjo og flyr mot sør.



- Kl. 13.20. Ett par (utskilt fra flokken på ti ind.) returnerer, flyr en runde over Fuglehuken før de lander i område 1, kl. 13.28. Ingen hadde fotringer. Kondisjon 2 på begge individene.
- Kl. 13.37. Paret i område 1 letter pga. fjellrev (oppfluktavstand på ca. 30 meter). Fuglene landet i område 2.
- Kl. 14.10. Ti ind. i område 3 jages opp trolig pga. tyvjo. Lander igjen etter å ha fløyet flere runder over området.
- Kl. 14.27. Flokken blir støkket av oss i område 3. De flyr mot nord og lander i lag med paret i område 2.
- Kl. 17.50. Flokken på 12 ind. sitter i område 3. De støkkes av oss og flyr mot nord. Flokken deler seg og åtte ind. drar ut mot vest før de dreier mot sør og forsvinner i stø kurs til man mistet dem av syne i retning av Kapp Sieto. Øvrige fire ind. landet i område 1, hvor de senere (kl. 19.15) blir støkket på nytt og flyr mot sør.
- Kl. 19.05 kommer ett ind. trekkende i stor fart i sterk motvind tett over bølgene ca. 300 meter utenfor stranda ved Mosehjellen. Individet rundet utenfor Fuglehuken og dro i retning av Kongsfjorden.
- Kl. 20.50 beiter ni ind. i lag med fem hvitkinngås på tundraen rett nedenfor hytta på Fuglehuken. Ingen med fotring. Fuglene lettet ca. kl. 21.20 og dro utover havet mot NV (rett på sola). Trolig i stø kurs mot nordre del av Grønland.

2. juni

- Kl. 11.15. Fire ind. ligger mot vinden i område 2. Ingen har fotringer.
- Kl. 11.40. Min 100 ind. i flukt over område 3, hvor de lander. Ankomst? Flokken ble støkket nord i område 3, kl. 12.00, men landet umiddelbart på samme sted. Flokken talte 119 ind. Det var umulig å få sjekket eventuelle fotringer (kun 14 ind. ble sjekket og ingen av dem hadde fotring), da fuglene la seg på buken umiddelbart etter landing pga. sterk vind fra nord. Ca. kl. 12.15 lettet fuglene på nytt (ukjent årsak, mulig støkket av vårt nærvær). Flokken delte seg og 64 ind. landet på nytt i område 3, mens resten landet ca. 2 km sør for område 3 (nord på Horneflya), hvor de startet beiting. Flokken i område 3, lå fortsatt på buken mot vinden og med hodet under vingen i det vi forlot området kl. 12.45.



3.2 ØVRIGE REGISTRERINGER AV FUGL OG PATTEDYR

3.2.1 Kommentarer til artslisten

Islom

En 1-åring lå nært land ved sørenden på Fuglehukfjellets vestside 31.5.

Havhest

I hovedsak enkeltindivid trakk nærmest kontinuerlig forbi i begge retninger over sjøen på vestsiden av Fuglehukfjellet. Det ble ikke gjort noen kvantifisering av trekkende individer eller fugl sittende i Fuglehukfjellet. Ved to anledninger ble et individ av lys fase registrert.

Sangsvane

To voksne ind. hadde tilhold i området 29.- 31.5. De ble sett liggende på sjøen utenfor vestsiden av Fuglehukfjellet (29.5), sovende ved strand-dam rett øst av fyret på Fuglehuken (30.5) og beitende på Mosehjellen (31.5). Tre ind. satt ved strand-dam rett øst av fyret på Fuglehuken 2.6. Høyst sannsynlig var det to av de samme fuglene som ble sett i perioden 29.- 31.5. Ett voksent ind. (etter biometriske mål å dømme en hunnfugl med vinge 59 cm.) lå død i flomålet vest for sørenden av Fuglehukfjellet. Individet var relativt ferskt (trolig fra i år), reinspist kropp og manglet hode.

Grågås

Ett ind. holdt sammen med et kortnebbgåspar i område 1 under Fuglehukfjellet 28.5. To ind. beitet samme sted 2.6.

Kortnebbgås

Hele vestsiden av Fuglehukfjellet kan betraktes som et sammenhengende hekkeområde for arten. Trolig gjør >200 par hekkeforsøk her. De hekker stedvis i stor tetthet, fortrinnsvis i skrenten under steinbreen, på store steiner oppe på steinbreen og i den vegetasjonsdekte delen av Fuglehukfjellet. Noen par hekket i grasbakker og på hyller meget høyt i fjellet. Fjellreven oppsøkte systematisk rugende kortnebbgås og "sjekket" ut om det var mulig å skremme av fuglene for å få tak i egg. Dette ble iaktatt daglig. Ved en anledning ble en fjellrev registrert med gåsegg i kjeften. Ved en sjekk av fire reir hvor paret ble "støkket" den 28.5, inneholdt reirene henholdsvis 1, 1, 2 og 4 egg. Det så ut som om de fleste par startet eggleggingen de siste dagene av mai og de første omkring 22. mai. Dette er uvanlig tidlig.

Hvitkinngås

Det ble ikke brukt tid til å kikke etter eventuell rugende ind. i Fuglehukfjellet. Daglig beitet enkeltpar og mindre ansamlinger på de snøfrie delene i hele området. Trolig var det aldri mer enn 50 ind. samtidig i området. På det meste ble 38 ind. talt (28.5). Største flokk på henholdsvis 26 ind. ble sett i område 3, den 30.5 (hvorav fire ind. med grønn fotring). Det var nokså stor flyveaktivitet og det var således trolig endel "utskifting". Overraskende liten andel av fuglene hadde fotringer. Av omkring 100 individsjekk var det fire som hadde ringer. Tre ringer ble avlest (tab. 5)



Tabell 5. Ringavlesninger hos hvitkinngås.

Farge	Kode	Dato	Kjønn	Kommentar
Grønn	NST	29.5		
Grønn	DDH	30.5	hunn	I par med hann uten ring
Grønn	HIN	30.3	hann	

Ringgås (*B.b.hrota*)

Se kap. 3.1.

Ringgås (*B.b.nigricans*)

En hunn med tydelige draktkarakterer til denne underart, var i par med en lysbuket ringgås. Paret var en del av en flokk på til sammen 17 ind. og hadde tilhold på Mosehjellen 29. og 30.5.

Kanadagås (*B.canadensis minima*)

Ett ind. hadde tilhold i en ringgåsflokk på Mosehjellen 29. og 30.5. Individet var trolig en hann og jaget ofte etter enkeltindivid i ringgåsflokken. Jagingen etter bakken gikk over i flukt flere ganger.

Krikkand

Samtlige registreringer ble gjort under Fuglehukfjellets vestsida og opplistes (tab. 6).

Tabell 6. Krikkandregistreringer.

Dato	Hann	Hunn	Totalt	Kommentar
29.5	4	1	5	Trakk mot sør langs land
30.5	1		1	Trakk mot nord langs land
31.5	4	1	5	Oppholdt seg ved fuktdrag/vannpytter. En av hannfuglene ble stadig støkket opp i sjøkanten.
01.6	7	3	10	Seks hann kurtiserer en hunn ved vannpytt. Ett par og en singel hunn trekker mot nord.
02.6	2		2	I sjøkanten

Ærfugl

Mindre flokker (på omkring 20-60 ind. og til sammen 200-300 ind.) furasjerte daglig i området. Det var stor trekkbevegelse. Hovedsakelig i grupper på 2-10 ind. på trakk mot nord (tab. 7).

Tab. 7. Forekomst av ærfugl ved Fuglehukfjellet dagene 29. mai til 1. juni.

Art/dato	29.mai	30.mai	31.mai	01.jun
Observasjonstid* (mht. trekk)	8t	12t	10t	8t
Liggende på sjøen				
Hanner	139	124	93	152
Hunner	97	83	64	133
Unge hanner	4	0	2	1
Totalt	240	207	159	286



Fortsettelse av tab. 7.

I flukt mot nord				
Hanner	47	84	118	97
Hunner	37	60	89	76
Totalt	84	144	207	173
I flukt mot sør				
Hanner		16	55	39
Hunner		9	27	36
Totalt		25	82	75
Totalt ant. ind. på sjøen + trekk mot nord	324	351	366	459
% voksne hannfugl	57,4	59,3	57,7	54,2
% unge hannfugl	1,2	0,0	0,5	0,2

*= avrundet til nærmeste time

Praktærfugl

En hann lå i en ærfuglflokk på vestsiden av Fuglehukfjellet 31.5 og 2 hann, 2 hunn og en ung hann trakk mot nord forbi vestsiden av Fuglehukfjellet 1.6.

Havelle

En hann trakk mot nord forbi vestsiden av Fuglehukfjellet 30.5.

Svalbardrype

Ekskrementer, dun og fjær fra fugler i hovedsak vinterdrakt ble daglig registrert i terrenget. Arten ble aldri hørt eller sett.

Sandlo

En hann med territorial adferd på Stormneset 31.5 og 1.6.

Heilo

Enkeltindivid og ansamlinger på tre ind. satt spredt i flomålet (hovedsakelig i områder med store tarevoller) fra Fuglehuken til Stormneset. Overvekt av hannfugl. På det meste ble minimum 11 ind. (6 hann, 2 hunn, 3 ukjent) og mulig 15 ind. registrert. Ved to anledninger ble enkeltind. sett trekkende ut mot nord fra Fuglehuken. Fluktspill (en enkel strofe) ble hørt en gang nord på Horneflya. Fuglene ble også observert enkeltvis og parvis på tundraen i hovedsak ved dammene på Stormneset. Høyst sannsynlig var det >15 ind. i området.

Fjæreplytt

Fåtallig i sjøkanten ved Fuglehukfjellet. Småflokker vanlig i tangvollene fra Stormneset og opp mot Fuglehukfjellet. Minimum 50 ind. ble telt fra Fuglehuken til Stormneset 1.6. På Horneflya ble det registrert flere med territorial adferd.

Myrsnipe

Ett ind. gikk i lag med alaskasnipe på Stormneset 31.5.



Alaskasnipe

En hunn beitet i vannkanten på en av dammene på Stormneset 31.5 og 1.6.

Steinvender

Enkeltindivid og parvis i sjøkanten og ved dammene ved Stormneset (tilsammen 8 ind.). I tillegg ble det gjort et par observasjoner ved Fuglehuken. Ett par hadde territorial adferd på Stormneset.

Småspove

Ett ind. ble sett på vestsiden av Fuglehukfjellet 31.5. Samme dag ble det også sett ett ind. på Stormneset. Det er uvisst om det var to forskjellige ind.

Tyvjo

Minimum fem par i området fra 1 km øst for Fuglehuken til Stormneset. Alle lyse ind. bortsett fra ett mørkt ind. rett øst for Fuglehuken og ett mellomfarget ind. ved Stormneset.

Storjo

Daglig tilhold i området. Arten ble ofte iaktatt i jakt på polarlomvi på sjøen. Det ble til sammen registrert minimum seks tilfeller hvor den drepte polarlomvi. Ett par lå på land ved en av dammene på Stormneset. Ellers ble arten i hovedsak sett enkeltvis i flukt eller på sjøen utenfor vest- og nordsiden av Fuglehukfjellet.

Polarmåke

Vanlig i hele området. Trolig hekker >50 par i Fuglehukfjellet. De ruget spredt omkring i fjellet (ingen større koloni/ hekkeansamling ble registrert). Ved strand-dammene nord på Horneflya var det daglige samlinger av vaskende og hvilende polarmåker. Henholdsvis 34, 41 og 33. ind. dagene 30. og 31.5 og 1.6. Det ble til sammen sett en til tre (2K) ind. en til to (3K) og 1 (4K), samt min. tre (5K) ind.

Svartbak

En (2K) spiste på en død fugl i sjøen på vestsiden av Fuglehukfjellet 29.5. Den ble til slutt jaget av storjo.

Gråmåke

Ett voksent ind. "hang i vinden" over brenningene rett øst av fyret på Fuglehuken 2.6.

Krykkje

Store mengder trekker til og fra Fuglehukfjellet, hvor de hekker i stort antall.

Rødnebbterne

Ett ind. på Stormneset 1.6 og min. 13 ind. "hang i vinden" over brenningene rett øst av fyret på Fuglehuken 2.6.

Lomvi

Arten ble daglig sett i felt A og D (overvåkningsfelt for sjøfugl, NP). På det meste ble fem ind. sett samtidig (31.5). Trolig var det 3 hekkende par i felt A og minimum ett par i felt D.



Felt D ble ikke iaktatt fra oversiden (som gir langt bedre innsyn på hylla og som normalt synlig gjør langt flere lomvipar). Det ble kun sett en ringvi (felt D).

Polarlomvi

Enorme mengder i fjellet og på sjøen vest av fjellet.

Alkekonge

Småflokker på sjøen og i flukt over havet vest for Fuglehukfjellet. Noen mindre flokker ble også sett "svermende" i Fuglehukfjellet.

Lunde

Spredte enkeltind. På sjøen og i flukt til og fra Fuglehukfjellet. Utenfor fyret på Fuglehuken lå 22 ind. den 30.6.

Teist

Spredte enkeltind. På sjøen og i flukt til og fra Fuglehukfjellet.

Steinskvett

En hann ved hytta på Fuglehuken og en hann og en hunn på vestsiden av Fuglehukfjellet 29.5.

Snøspurv

Stor tetthet på Fuglehukfjellets vestside. Trolig hekker >30 par i dette området. Den 29. mai ble det talt 21 snøspurv under gange langs vestsiden av Fuglehukfjellet.

PATTEDYR

Steinkobbe

Ti dyr lå på skjær rett sør av Stormneset 31.5. Noen registreringer av enkeltindivider av ubestemt sel i området, var høyst sannsynlig steinkobber.

Ringsel

Ett ind. sett i sjøen ved Fuglehuken 31.5.

Storkobbe

Noen få ungdyr (enkeltdivider) ble sett i perioden.

Hvalross

Enkeltdivid sett svømmende nært land i begge retninger.

Fjellrev

Vanlig ved Fuglehukfjellet. Høyst sannsynlig >12 forskjellige dyr sett. Det var ikke uvanlig å se opp til tre dyr samtidig. Ett dyr manglet hale og ett dyr hadde brekt bakfot. Dyrene var i alle typer overgangsdrakter fra full sommerdrakt til nesten full vinterdrakt.

Svalbardrein

Tre bukker hadde daglig tilhold ved Fuglehuken.



3.2.2 Forenklet artsliste

Tabell 8. Artsliste for fugl og pattedyr fra området omkring Fuglehuken i perioden 28.mai til 2. juni 1999. Områdedekning for den enkelte dag henvises til kap. 2.1.

Art/dato	28.mai	29.mai	30.mai	31.mai	01.jun	02.jun
FUGL						
Islom				1		
Havhest	xx	xx	xx	xx	xx	xx
Sangsvane		2	2	2		3
Grågås	1					2
Kortnebbgås	>150	>100	>100	>100	>100	>100
Hvitkinngås	38	10	33	27	16	6
Ringgås (<i>B.b.hrota</i>)		29	28	43	13 (22)	119+
Ringgås (<i>B.b.nigricans</i>)		1	1			
Kanadagås (<i>B.canadensis minima</i>)		1	1			
Krikkand		5	1	5	10	2
Ærfugl (på sjøen + trekk mot nord)	xx	324	351	366	459	xx
Praktærfugl				1	5	
Havelle			1			
Svalbardrype	Sportegn	Sportegn	Sportegn	Sportegn	Sportegn	Sportegn
Sandlo				1	1	
Heilo	2	1	3	8	11	2
Fjæreplytt	3	2	18	28	50	10
Myrsnipe				1		
Alaskasnipe				1	1	
Steinvender			4	5	8	
Småspove				1		
Tyvjo	4	5	6	10	8	4
Storjo		3	4	5	5	
Polarmåke	xx	xx	xx	xx	xx	xx
Svarbak		1				
Gråmåke						1
Krykkje	xxx	xxx	xxx	xxx	xxx	xxx
Rødnebbterne					1	13
Lomvi	1	2	3	5	3	2
Polarlomvi	xxx	xxx	xxx	xxx	xxx	xxx
Alkekonge	xxx	xxx	xxx	xxx	xxx	xxx
Lunde	xx	xx	xx	xx	xx	xx
Teist	xx	xx	xx	xx	xx	xx
Steinskvett		3				
Snøspurv	>10	21	xx	xx	xx	xx
PATTEDYR						
Steinkobbe				10		
Ringsel				1		
Storkobbe			3	1		
Hvalross			1	1	1	
Fjellrev	3	10+	6	6	4	1
Svalbardrein	3	3	3	3	3	